

Výroční zpráva

2022



Úvodem

Dostává se Vám do ruky *Výroční zpráva* za rok 2022. Předcházející dva roky byly pro nás všechny velmi náročné a prověřily nás jak po stránce profesní, tak osobní. Nikoho z nás proto ani nenapadlo, že po dvou letech naplněných bojem s pandemií začne v únoru znovu boj o život. Tentokrát však šlo o skutečnou VÁLKU, navíc takřka za humny.

A v duchu přísloví „*Neštěstí nechodí po horách, ale po lidech*“ jsme museli přijmout rány osudu, když dlouholetá členka správní rady podlehla *Covidu* a přepsali jsme i smutné rekordy, protože v jednom roce zemřelo nejvíce našich klientů, odešlo nejvíce našich klientů do pobytových zařízení a zaznamenali jsme nejvyšší nemocnost zaměstnanců. Když to shrnu, tak **rok 2022 byl TURBULENTNÍ**. Jedním dechem tak připojuji **poděkování všem zaměstnancům organizace Péče srdcem za jejich obětavou práci**, kterou vykonali s lidským a profesionálním přístupem.

Ale po každé bouřce se vždy vyčesí. V roce 2022 se nám ve spolupráci s Krajským úřadem MSK podařilo navýšit službu o tři úvazky a uspokojit tak více klientů, stala jsem se členkou Pracovní skupiny APSS pro změny financování terénních sociálních služeb, úspěšně jsme prošli dvěma kontrolami čerpání dotací.

Jsem pevně přesvědčena, že rok 2023 bude lepší. Vycházím totiž z toho, co jsme dokázali. Navíc máme pevnou víru, optimismus a naději. Bez toho se nedá žít.

Jana Vávrová, MBA

ředitelka

15. března 2023



Základní údaje

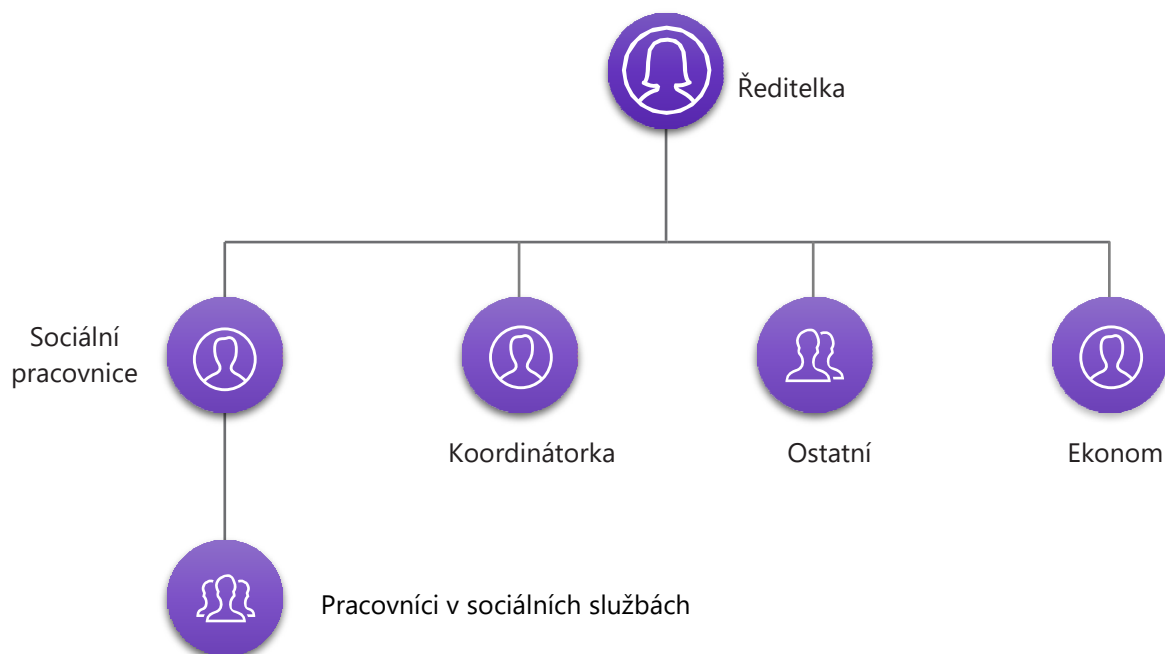
Organizace Péče srdcem, z.ú. byla založena 17. 12. 2015. Registrována byla dle zákona č. 108/2006 Sb. o sociálních službách ve znění pozdějších předpisů, pro druh služby - Osobní asistence dne 14. 1. 2016.

Název:	Péče srdcem, z.ú.
Sídlo:	Mírová 98/18, 703 00, Ostrava-Vítkovice
IČ:	04629531
právní forma:	ústav
statutární orgán:	Jana Vávrová, MBA, ředitelka

Legislativní rámec

Organizace poskytuje sociální službu osobní asistence v souladu s ustanoveními § 39 zákona č. 108/2006 Sb. o sociálních službách ve znění pozdějších předpisů, a § 5 vyhlášky č. 505/2006 Sb., kterou se provádí některá ustanovení zákona o sociálních službách ve znění pozdějších předpisů.

Organizační struktura



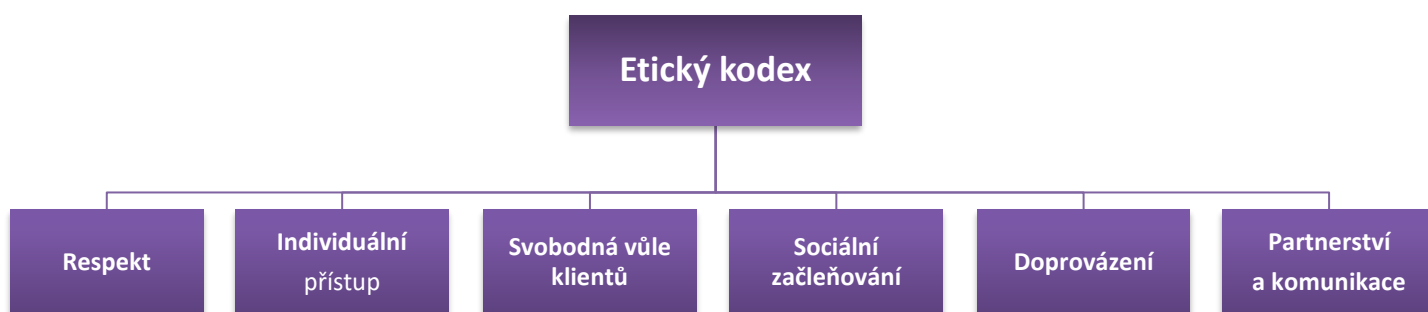
Poslání

Posláním je zaměstnanci chápaný smysl existence organizace.

Naší službou napomáháme klientovi k soběstačnosti v základních životních dovednostech a umožňujeme mu tím setrvat co možná nejdéle v jeho přirozeném prostředí žít kvalitní život.

Vize

Od zrodu organizace její ředitelka prezentuje vizi, se kterou se postupně ztotožňují zaměstnanci.



Zaměstnanci jsou naše klíčové aktivum

Jsme si vědomi, že poskytování kvalitní a odborné péče klientům není možné bez našich zaměstnanců v přímé péči, kteří splňují **vysokou odbornou úroveň**, samostatnost a angažovanost. Zaměstnanci jsou vedeni k **vstřícné komunikaci**, a to nejen v jednání s klienty, ale i jejich blízkými. Další podstatnou oblastí je přijímání odpovědnosti za rozhodnutí při individuální práci.

Zaměřujeme se na stabilizaci zaměstnanců, tzn. na jejich odměňování, motivaci, osobní rozvoj a vzdělávání (a to nejen vzdělávání povinné dle zákona o sociálních službách). Pro motivaci je podstatné najít, na který podnět je pracovník citlivý, co je pro něj důležité. Zaměřujeme se nejen na vytváření odpovídajících pracovních podmínek, ale klademe důraz i na informovanost zaměstnanců, motivující odměňování a v neposlední řadě i benefity. **Příznivému pracovnímu prostředí svědčí individuální přístup k podřízeným.** Vedoucí pracovník zohledňuje při plánování služeb požadavky zaměstnanců a v případě nutnosti hledá způsob, jak zabezpečit službu u daného klienta a současně zaměstnanci vyhovět.



Zaměření na kvalitu

Při poskytování služby osobní asistence dochází k přímému kontaktu mezi klienty a našimi zaměstnanci, na nichž osobně pak přímo závisí kvalita poskytované služby. Organizace je otevřena vnějším podnětům, **zaměřujeme se na autenticitu a vztahovou péči.** Proto je nezbytné, aby na jedné straně všichni zaměstnanci organizace pochopili smysl sociální služby, její souvislosti a vazby, a na straně druhé, aby organizace posilovala jejich kompetence. Proto věnujeme značnou pozornost problémům, které mohou při poskytování služby nastat a **jsme nápomocni pracovníkům v první linii hledat řešení** a navrhnout možné postupy pro úspěšné zvládnutí konfliktních nebo krizových situací.



Kvalita poskytovaných služeb je vyhodnocována vždy po uplynutí kalendářního roku, když sledujeme a hodnotíme oblasti výkonu, spokojenosti a systému. Zjišťujeme, zda jsou procesy funkční a zda jsou nastaveny reálně a smysluplně, vyhodnocujeme soulad výkonu práce s posláním služby. Spokojenost klientů je zjišťována prostřednictvím rozhovorů a dotazníků, které jsou jim předány k vyplnění. Vycházíme také z analýzy stížností, ze zpráv o PR aktivitách a z reakcí veřejnosti. Vyhodnocení spokojenosti není pro nás formální, ale jeho výsledky přenášíme do naší další práce.

Vzdělávání

Zkvalitňování poskytované služby, které je vázáno přímo na osoby zaměstnanců, úzce souvisí se vzděláváním. Sociální práce spadá do aktivit, které musí rychle reagovat na veškeré změny prostředí. Z tohoto důvodu v naší organizaci dbáme na **rozvoj a vzdělávání všech pracovníků**. Zaměřujeme se především na akreditované vzdělávací kurzy. Důležitou součástí vzdělávání je i podpora externích konzultantů.

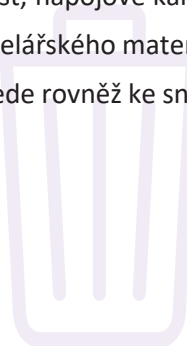


Průběžné **vzdělávání pracovníků je nezbytnou podmínkou udržení, resp. zvyšování profesního standardu a vysoké kvality** služby. Pro zajištění dodržení požadavků legislativy, plánování a sledování vzdělávání byl vytvořen jako manažerský nástroj Vzdělávací plán, který vychází z potřeb organizace. Plán je závazný pro všechny zaměstnance organizace, protože prohlubování kvalifikace a kontinuální vzdělávání je nedílnou součástí výkonu práce. Na konci roku je provedeno **vyhodnocení plnění** Vzdělávacího plánu.



Enviromentální politika

Již od roku 2020 realizujeme enviromentální program, jehož cílem je zajištění **trvale udržitelného rozvoje a snížení uhlíkové stopy** v vlastní činnosti organizace. Třídíme odpad, a to sklo, papír, plast, nápojové kartony a komunální odpad. Další oblastí, na kterou jsme se zaměřili, je **snížování spotřeby** kancelářského materiálu, zejména kancelářského papíru a tonerů. Realizace programu přináší nejen úspory, ale vede rovněž ke snížení celkové energetické náročnosti služby.



Naše pomoc jinde a jinak

- **Dárcovství krve**



Všichni dostáváme dárky od našich blízkých. Je však jeden dar, který dostanete od úplně neznámého člověka, a přesto má cenu života. Rádi jsme přispěli kapkou do moře naděje. Jsme hrdí na to, že jsme i my dárci krve.

- **Výtvarná soutěž pro předškoláky**

Pro děti mateřských škol jsme vyhlásili výtvarnou soutěž Namaluj sebe s babičkou a dědou. Do soutěže se přihlásilo 60 dětí. Vítězům jsme pak předali diplom a odměnu.



- **Krabice od srdce**



Válečný konflikt na Ukrajině způsobil, že především ženy a děti musely ze dne na den opustit své domy. Proto byla vyhlášena mimořádná sbírka Krabice od srdce, které jsme se zúčastnili i my. Krabice jsme naplnili školními pomůckami, hračkami i sladkostmi.

- **Sbírka školákům od srdce**

Uspořádali jsme sbírku, do které naši zaměstnanci přispěli částkou skoro pět tisíc korun. Čtyřem dětem z první a druhé třídy základních škol z rodin, které nemají dostatek finančních prostředků, jsme nakoupili pouzdra, sešity a obaly, školní desky, pravítka, psací a výtvarné potřeby. Dětem jsme tak přinesli radostný pocit na začátku jejich vstupu do velkého světa.



- **Cyklosvětluška 2022**



Opět jsme se zapojili do Cyklosvětlušky a přispěli do sbírky, tentokrát pro desetiletého Jonáška Jakubka z Ostravy. Nákup elektrokola s vozíkem umožní celé rodině společné výlety do přírody.

- **Akce Krabice od bot**

Zapojili jsme se do dvanáctého ročníku akce Krabice od bot, největší to vánoční sbírky dárků v ČR pro děti ohrožené chudobou. Cílem bylo vybrat a následně rozdat 50 000 dárků, které pomohou dětem prožít radost z vánoční nadílky.



- **Pomoc mamince a dceři**



Mamince Táni a dceři Bogdance z Ukrajiny, které utekly před válkou, jsme na základě výzvy zakoupili matraci na spaní.

- **Naše sbírka do Potravinové banky**

Uspořádali jsme interní sbírku a výtěžek jsme poslali do Potravinové banky, která pomáhá s odstraňováním chudoby a hladu. Náš příspěvek pomohl nejen lidem v nouzi, ale také podpořil solidaritu ve společnosti.



- **Bojujeme pro Tomáška**



Šli jsme „zázrakům naproti“. Přispěli jsme na transparentní účet pro Tomáška Fialu, který trpí spinální muskulární atrofií (SMA). Rehabilitační léčba je velmi nákladná, proto jsme přispěli i my.

- **Vánoční dárky do domova pro seniory**

Adventní čas nás nenechal stát stranou, a proto jsme udělali radost 29 klientům Domu dobré vůle Žáry, kterým jsme poslali praktické dárky.



Naši klienti

Služba osobní asistence v terénu je určena seniorům, osobám s kombinovaným postižením, osobám s tělesným postižením, osobám se zdravotním postižením, od 18 let věku, které mají sníženou soběstačnost a jejichž situace vyžaduje pomoc.

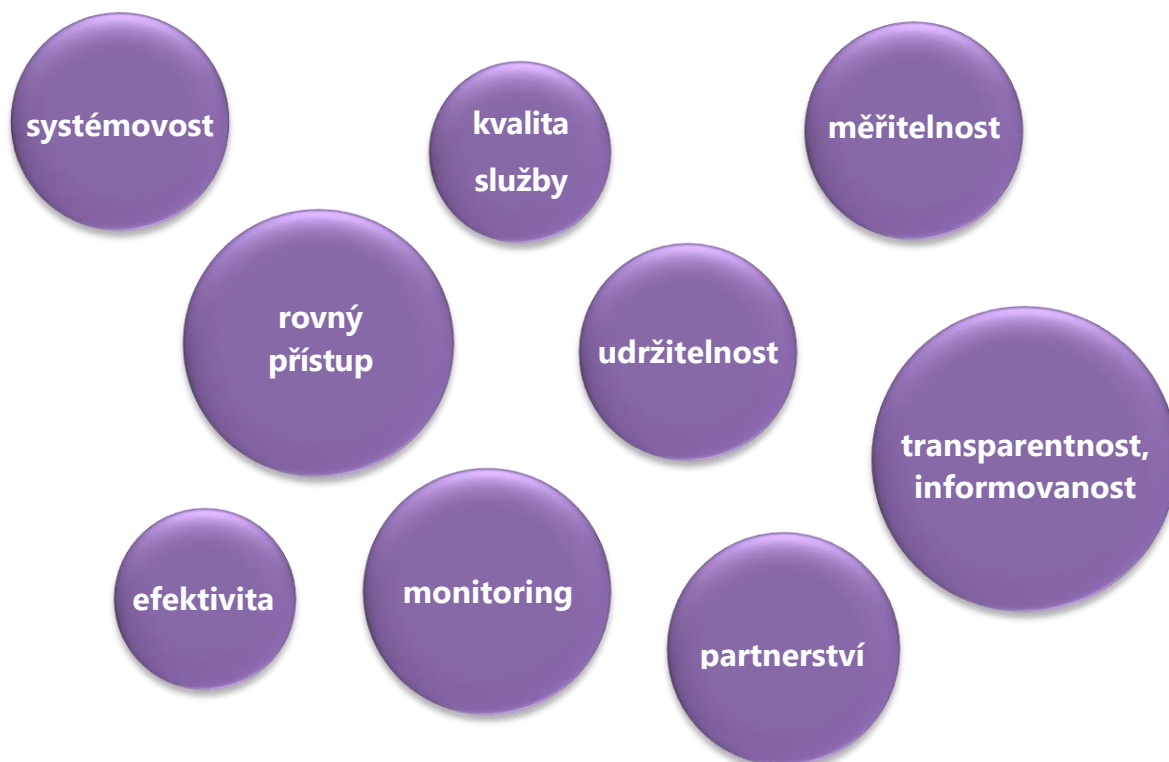


Cíl

Naším cílem je napomáhat klientovi při soběstačnosti v základních životních dovednostech a naplňovat jeho potřeby tehdy a takovým způsobem, jak si klient přeje. Umožňujeme klientovi, aby setrval co možná nejdéle v jeho přirozeném prostředí a žil kvalitní život.



Principy realizace služby osobní asistence



Výhody

Terénní služba osobní asistence je poskytována klientům od 18 let věku bez rozdílu postižení, a to na základě písemné smlouvy až 24 hodin denně, 7 dní v týdnu včetně víkendů a svátků. Výhody osobní asistence spočívají především v tom, že:

- služba je zajišťována v domácnostech klientů,
- služba je zajišťována dle aktuálních požadavků a potřeb klientů,
- klientům pomáhá udržet zdravotní stav, případně ho i zlepšit pomocí aktivizace,
- umožňuje rodinným příslušníkům klientů vrátit se do pracovního života, popř. si odpočinout.



Péče dostupná pro všechny

Úhrady za jednotlivé úkony jsou v souladu se zákonem č. 108/2006 Sb., o sociálních službách a výše maximální úhrady se řídí vyhláškou č. 505/2006 Sb., kterou se provádí některá ustanovení zákona o sociálních službách, ve znění pozdějších předpisů. Cenovou hladinu našich služeb jsme nastavili tak, aby byla dostupná co nejširšímu spektru klientů. Ve většině případů se totiž jedná o klienty s nízkými příjmy a tato služba by pro ně neměla být velkou finanční zátěží. V roce 2022 činila základní sazba 120 Kč/hod. U služeb konaných o víkendech, svátcích, ve večerních hodinách byla sazba 130 Kč/hod. Základní sociální poradenství poskytujeme bezplatně.

Napsali nám

„Dobrý den, předně děkuji za perfektní spolupráci při zajištění péče o maminku. Veškeré informace od počátku až po zajištění konkrétní pečovatelky proběhlo naprosto hladce, rychle a s patřičným důrazem na konkrétní situaci, za což děkuji. Tím chci ocenit hlavně výběr pečovatelky.

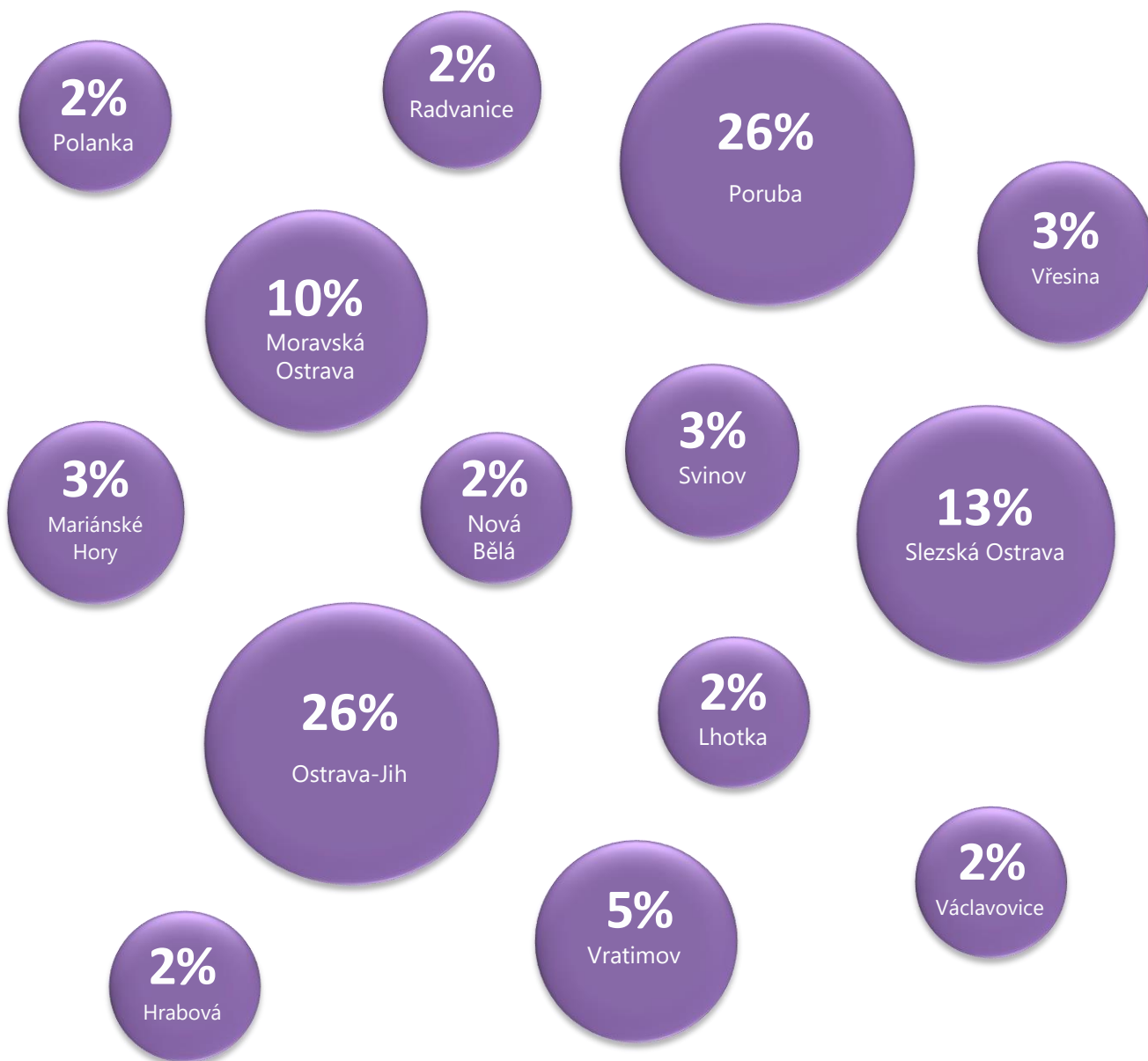
Je strašně milá, profesionální, dochvilná, chápaní, citlivá, rozumná, spolehlivá, s maminkou vycházela výborně, prostě jsme z ní a její péče o maminku měli radost. Nemám co vytknout a ani jsem od nikoho z rodiny, kdo s paní pečovatelkou přišel do styku nezaznamenal jakoukoli kritiku nebo výtku. Rád bych tímto moc poděkoval! Krásný den celému kolektivu Péče srdcem přeji.“

„Děkujeme za pomoc, kterou jste nám poskytli. Velmi nám to pomohlo překlenout nelehké období. Důležité pro nás bylo, že jste zareagovali velmi rychle, nemuseli jsme dlouho čekat a mohli se se ženou přes den vrátit do práce víceméně bez omezení. Pro paní asistentku to nebylo lehké, protože babička se teprve musela sžít s pro ní zcela novou situací a střídaly se u ní dny lepší, a dny horší.“

„Chtěl bych touto cestou poděkovat za služby, které Vaše společnost Péče srdcem poskytovala mé mamince po dobu takřka 3 let (od srpna 2019 do června 2022). Ať už se jednalo o fyzickou pomoc při běžných denních činnostech nebo o pomoc psychickou, kdy si paní ošetřovatelky s maminkou ochotně povídaly a poskytly jí dostatek podnětů. Byly vždy vstřícné, ochotné, se snahou vyhovět. Péče byla vždy maximálně profesionální. Ze srdce děkuji a přeji mnoho profesních úspěchů.“

Osobní asistence v roce 2022

Službu poskytujeme v domácnostech uživatelů na území statutárního města Ostravy a v přilehlých obcích. V roce 2022 jsme péči poskytli klientům z městských obvodů Ostrava - Jih, Poruba, Moravská Ostrava, Radvanice a Bartovice, Svinov, Mariánské Hory, Nová Bělá, Slezská Ostrava, Hrabová, Polanka nad Odrou, Lhotka, obce Václavovice a Vřesina a města Vratimov.



Péče srdcem v číslech

Přehled vývoje poskytování terénní služby osobní asistence v Ostravě a přilehlých obcích.

Rok	2019	2020	2021	2022
Počet klientů	58	45	52	61
Počet klientohodin	23 338	25 405	23 433	23 861
Počet klientohodin na klienta	403	564	451	391

Z uvedeného přehledu je patrné, že došlo k nárustu počtu klientů s menší potřebou klientohodin.

Přehled vývoje věkové struktury

Věkové rozmezí	2019	2020	2021	2022
Mladší než 50 let	2	1	1	0
51-60 let	2	2	1	3
61-70 let	5	4	2	4
71-80 let	14	9	8	15
81-90 let	28	21	24	29
91 a více let	7	8	16	10
Celkem	58	45	52	61

Z údajů je patrné převažující zastoupení uživatelů ve věku od 81 do 90 let.



Přehled podílu žen a mužů mezi klienty

Rok	2019	2020	2021	2022
Počet žen	44	35	37	44
Počet mužů	14	10	15	17
% žen	76	78	71	72
% mužů	24	22	29	28

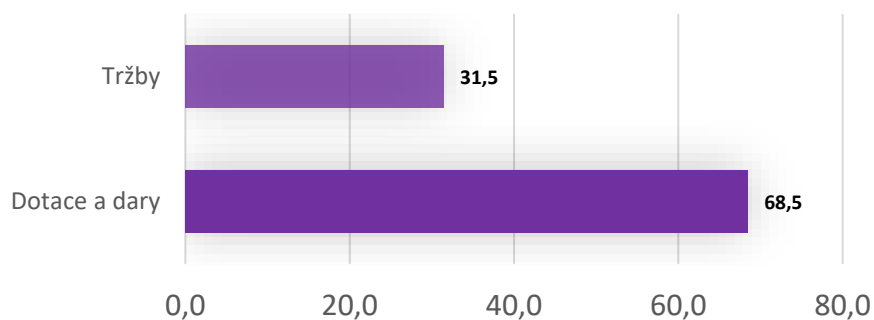


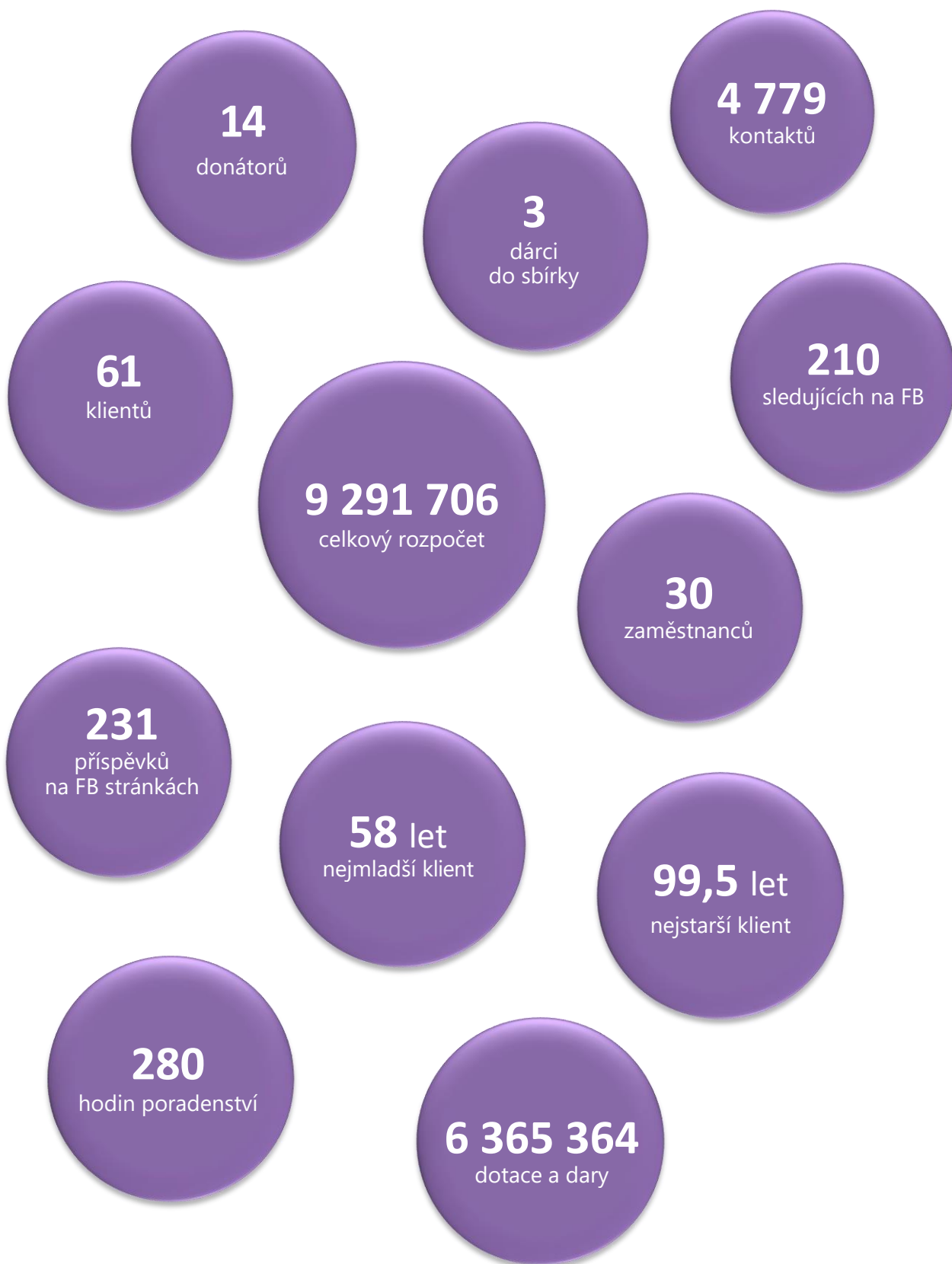
Přehled zdrojů financování

Rok	2019	2020	2021	2022
Dotace a dary	53,3%	63,8%	69,3%	68,5%
Tržby	44,7%	36,2%	30,7%	31,5%

Z tabulky je patrný stabilně vysoký trend podílu dotací a darů na celkových zdrojích. Svědčí to nejen o ochotě donátorů přispět na dobrou věc, ale o i jejich důvěře v kvalitu a smysl poskytované služby.

Zdroje financování [%]





Kalendárium

měsíc	událost
leden	pokračovali jsme ve spolupráci s Obchodní akademií a VOŠS Ostrava-Mariánské Hory, navýšili jsme počet dnů dovolené na 25
únor	vláda začala rozvolňovat epidemická opatření, Ruská armáda zahájila útok na Ukrajinu
březen	oslavili jsme rok provozu našeho profilu na Facebooku, vyhlásili jsme výtvarnou soutěž Namaluj sebe s babičkou a dědou pro děti mateřských škol
duben	navždy nás opustila členka správní rady Mgr. Eva Zwyrtková, vyjednávání o dotacích s městskými obvody se ukázalo úspěšné
květen	přijali jsme nové zaměstnance – pracovníky v sociálních službách
červen	při zemětřesení v Afghánistánu a Pákistánu zahynulo 1000 lidí, zaměstnanci postupně nastupují na zasloužené dovolené
červenec	Česko převzalo předsednictví Rady Evropské unie, požár Národního parku České Švýcarsko u Hřenska způsobil velké škody
srpen	zemřela paní Hana Zagorová, hlasováním v anketě ŽENA ROKU 2022 pro paní Janu v kategorii "Dobré srdce" jsme podpořili práci Péče srdcem
září	zemřela královna Alžběta II., podpořili jsme APSS ČR při startu kampaně Silné příběhy, jejímž cílem je poděkovat a podpořit lidi pracující v pomáhajících profesích
říjen	zúčastnili jsme se Týdne sociálních služeb, který probíhal pod záštitou APSS ČR, oslavili jsme Mezinárodní den seniorů
listopad	ve světě nastal průlom ve výzkumu Alzheimerova – experimentální lék zpomaluje poškození mozku
prosinec	udělali jsme radost praktickými dárky 29 klientům Domu dobré vůle Žáry, sešli jsme se na předvánočním setkání zaměstnanců

Duben

Červenec

Květen

Září

Plnění cílů roku 2022

Záměry **Strategického plánu rozvoje na období 2021-2025** byly podrobně rozpracovány do konkrétních úkolů v **Realizačním plánu pro rok 2022**. Zahrnoval konkrétní a měřitelné cíle, které byly realizovány. Zajistili jsme tak nejen vazbu mezi dlouhodobými záměry a operativními kroky, ale i transparentnost a předvídatelnost naší činnosti. Plnění Realizačního plánu bylo v závěru roku vyhodnoceno, zde je stručný přehled plnění dle strategických oblastí:

- **Kapacita služby osobní asistence**

V roce 2022 se podařilo navýšit počet úvazků v Krajské základní síti sociálních služeb o 2 úvazky a ve spolupráci s Úřadem práce o jeden úvazek v Krajské optimální síti sociálních služeb.

- **Vzdělávání zaměstnanců**

Plnění Vzdělávacího plánu v souladu se zákonem o sociálních službách bylo splněno **na 100%**.



- **Efektivní fungování organizace**

Podávání úspěšných projektů na získání dotací se dařilo, naopak vzhledem k inflaci a válečnému konfliktu na Ukrajině nebylo dosaženo cíle v počtu získaných donátorů, nicméně se díky úsilí vedení podařilo zajistit dostatek finančních prostředků na provoz organizace. Ke zlepšování kvality práce přispělo zvyšování motivačního pracovního prostředí. V oblasti angažovanosti a společenské odpovědnosti jsme udrželi vysokou laťku i v uplynulém roce.

Stěžejní cíle v roce 2023 a vize do dalších let

Vize rozvoje organizace obsahuje **Strategický plán rozvoje na období 2021-2025**, který reaguje především na aktivity obsažené v Komunitním plánu sociálních služeb statutárního města Ostravy. Strategické záměry jsou podrobně rozpracovány do konkrétních úkolů v **Realizačním plánu pro rok 2023**. Zaměříme se opakovaně na:



Rozšiřování kapacity služby osobní asistence

Zvýšením počtu úvazků v Krajské optimální síti sociálních služeb ve spolupráci s Úřadem práce o 1 úvazek.

Vzdělávání zaměstnanců

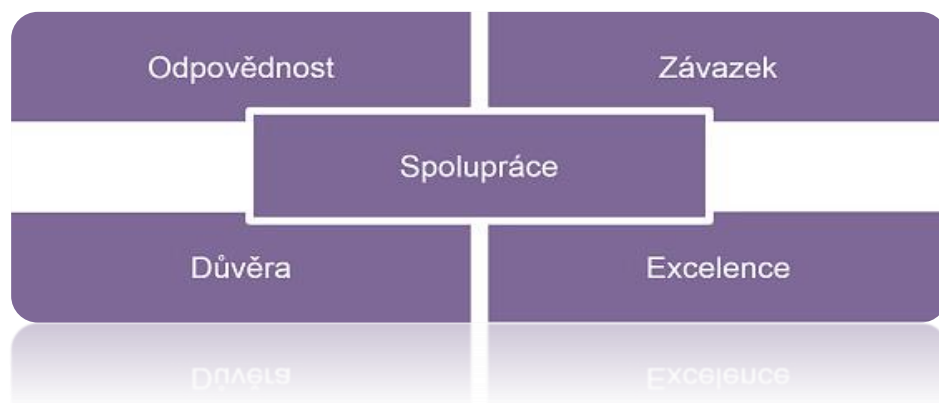
Realizací vzdělávání v souladu se zákonem o sociálních službách a dle Vzdělávacího plánu organizace a podporou konzultací s kvalifikovanými odborníky.

Efektivní fungování organizace

Zajištěním finančních prostředků na provoz organizace, podáváním projektů na získání dotací a aktivním oslovováním donátorů, pokračováním v angažování v celospolečenské odpovědnosti „Naše pomoc jinde a jinak“.

Firemní kultura

Pokračovali jsme v budování dobrého jména organizace a udržování příjemného pracovního prostředí vytvářením příznivých pracovních podmínek zaměstnancům, reagovali jsme na jejich potřeby, posilovali pracovní tým a upevnili efektivní komunikaci. Před vánocemi jsme se tradičně sešli se všemi zaměstnanci a předali jim nejen dárky, ale i poděkování za celoroční práci formou 13. platu.



Oborová spolupráce

Od roku 2017 jsme členem Asociace poskytovatelů sociálních služeb ČR, která je největší profesní organizací sdružující poskytovatele sociálních služeb v České republice.



Jsme členy pracovních skupin Komunitního plánování statutárního města Ostrava a města Vratimov.

Komunikace a publicita

Protože je jak naše vlastní činnost tak i hospodaření transparentní, otevřeně komunikujeme vše, co se týká naší organizace směrem ke klientům, veřejnosti, donátorům a státní správě, a to formou:

- webových stránek www.pecesrdcem.cz,
- profilu na facebooku <https://www.facebook.com/pecesrdcem>,
- v regionálním a místním tisku.

K prvnímu výročí na Facebooku jsme vyhlásili výtvarnou soutěž. Nadále informujeme nejen o našich pracovních, ale i celospolečenských aktivitách. Oblíbené rubriky jsou seriál praktických rad pro neformálně pečující, pravidelné měsíční shrnutí ředitelky a příběhy našich klientů.



V obecních zpravodajích a regionálním tisku vyšly články o naší organizaci. Publicita organizace je zajišťována také pomocí tištěných prezentačních materiálů roznášených do schránek, prezentací na billboardech. Dále spolupracujeme s lékaři, nemocnicemi, LDN, obecními úřady, kluby důchodců. Poskytovali jsme informace o dalších poskytovatelích sociálních služeb také v případě, kdy klient potřeboval jinou službu než osobní asistenci.

Ředitelka je v kontaktu se starosty městských částí a obcí, když řeší jejich požadavky v oblasti zajištění služeb osobní asistence pro jejich občany. Je zavedenou praxí, že je jednou ročně seznamuje s výroční zprávou a tím nejen s vlastní sociální službou, ale i celospolečenskými aktivitami organizace a zároveň tím koordinuje účast na akcích pořádaných samosprávou.

Poděkování

Rádi bychom na tomto místě poděkovali všem dárcům a podporovatelům. Zejména pak děkujeme poskytovatelům dotací MORAVSKOSLEZSKÉMU KRAJI, STATUTÁRNÍMU MĚSTU OSTRAVA, MĚSTSKÝM OBVODŮM - OSTRAVA-JIH, PORUBA, POLANKA NAD ODROU, STARÁ BĚLÁ, NOVÁ BĚLÁ, SLEZSKÁ OSTRAVA, RADVANICE A BARTOVICE, MĚSTU VRATIMOV, NADACI OLGY HAVLOVÉ, ÚŘADU PRÁCE OSTRAVA, MINISTERSTVU PRÁCE A SOCIÁLNÍCH VĚCÍ. A dále firmě OVAK a.s. za finanční podporu.



OSTRAVA!!!



Vybrané ukazatele hospodaření

Hlavní činnost a úkoly organizace, také v roce 2022, spočívaly v poskytování terénní sociální péče formou osobní asistence, která tak představovala 31,4% podíl na celkových výnosech organizace, podíl 68,5% představují dotace Ministerstva práce a sociálních věcí, subjektů místní a krajské samosprávy, ale i donátorů na zajištění naší činnosti v oblasti sociálních služeb, zbývající část v objemu 0,1% připadá na úhrady zdravotních pojišťoven na základě mimořádných opatření v sociálních službách.

Hlavní činnost	celkem 2022
Dotace a dary na hlavní činnost	6 365
Tržby za vlastní výkony	2 920
Úhrady zdravotních pojišťoven	7
Výnosy celkem	9 292
Spotřeba materiálu, energie a služeb	1 043
- spotřeba materiálu a energie	158
- ostatní služby	885
Osobní náklady	8 204
- mzdy a platy	6 400
- povinné pojistné (SZ+ZP)	1 804
Ostatní náklady, daně a poplatky	45

Vývoj hlavní činnosti organizace je v následujícím období plánovaný jako progresivní, se zajištěním dostatečných finančních zdrojů pro rozšíření počtu úvazků a kapacit v Krajské optimální síti sociálních služeb. Stejně jako v minulých letech není uvažováno o vedlejší hospodářské činnosti.

Při poskytování sociálních služeb, organizace Péče srdcem, z.ú. hájí oprávněné zájmy svého vlastníka, uplatňováním metod CSR a principů environmentálního rozvoje podporuje zájmy svých zaměstnanců a klientů a jejich soukromí.